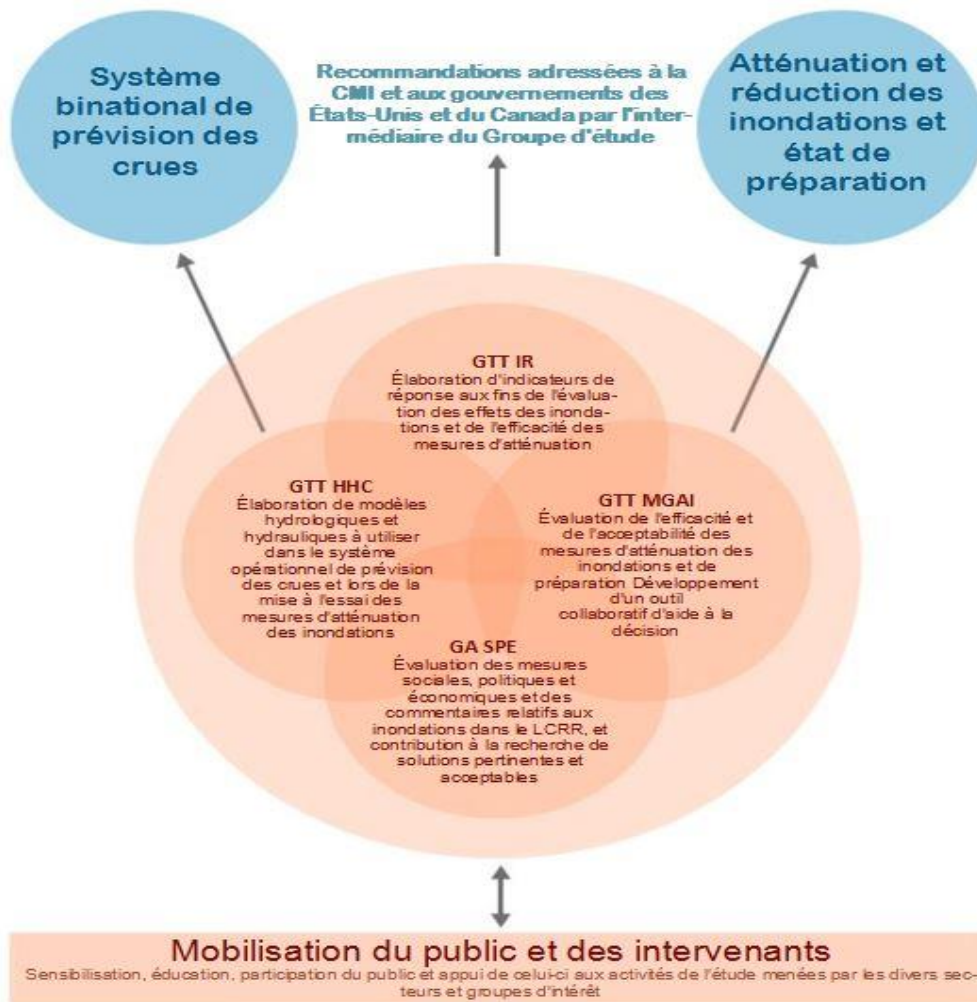




Le Courant

Bienvenue au bulletin d'information de juillet 2018 sur l'étude des crues du lac Champlain et de la rivière Richelieu! Le [Groupe consultatif public](#) publie cette mise à jour bimestrielle pour vous tenir au courant des diverses activités du [Groupe d'étude](#), y compris celles des groupes de travail technique (GTT) et du groupe consultatif sur les impacts sociaux, politiques et environnementaux (SPE), en vue de s'acquitter de son [mandat](#) en 2021. Le diagramme ci-dessous illustre comment l'Étude atteindra ses objectifs. Le [plan de travail](#) présente des informations détaillées sur chacune des tâches.



Groupe de travail technique sur les mesures de gestion et d'atténuation des inondations (MGAI)

Évalue l'efficacité et l'acceptabilité des diverses mesures d'atténuation des inondations et de préparation à celles-ci et élabore un outil de soutien pour aider à la prise de décisions dans le cadre d'une intervention en cas d'inondation.

- A mis au point un cadre initial avec quatre groupes d'activités pour atténuer les inondations. Deux de ces groupes réduisent les niveaux de l'eau par des solutions structurales modérées; les deux autres groupes proposent des solutions non structurales pour réduire la vulnérabilité aux marées hautes et renforcer la résistance aux inondations.
- A présenté le cadre au comité provincial de gestion des inondations du Québec le 8 juin et à un groupe de municipalités régionales de comté au Québec le 13 juin.
- A entamé une évaluation de la mesure dans laquelle les solutions possibles sont souhaitables au niveau politique, y compris les solutions structurales modérées pour réduire les niveaux d'eau.
- A contribué à l'élaboration d'indicateurs du rendement, soit des outils qui permettent d'évaluer les impacts des inondations et l'efficacité des solutions pour les atténuer d'un point de vue économique et environnemental, entre autres.
- A commencé à rédiger des sections du rapport sur les causes et impacts des inondations de 2011.
- A fourni des commentaires au sujet d'une proposition d'étude sur la prévision des crues dans le bassin.
- A mis la dernière main à un document résumant les facteurs à considérer dans l'élargissement du canal Chambly.
- A commencé à préparer un rapport sur les options structurales pour la rivière Richelieu, ainsi qu'une revue de la littérature sur les options non structurales.
- A entamé une revue de la documentation de science politique sur la gouvernance multiniveau et sur la gestion des urgences dans les villes canadiennes ainsi qu'une revue des ouvrages publiés et des rapports gouvernementaux sur les impacts de l'inondation de 2011.
- Planifie de tenir un atelier d'experts binational à l'automne 2018 pour évaluer les solutions non structurales dans le bassin et formuler des recommandations à ce sujet.

Groupe de travail technique sur l'hydrologie, l'hydraulique et la cartographie (HHC)

Élabore des modèles pour prévoir les crues et mettre à l'essai les mesures d'atténuation des inondations.

- Le Cooperative Institute for Great Lakes Research (CIGLR) a procédé à des essais d'étalonnage du modèle hydrologique du bassin en simulant de multiples versions de la saison 2011 et en testant différentes forces de précipitations. Une version à jour du système de modélisation a été exécutée avec une routine plus évoluée d'acheminement de chenal.
- Le CIGLR a poursuivi ses essais du modèle hydrodynamique du lac Champlain en illustrant le mouvement de l'eau avec 13 débits entrants et débits sortants à la hauteur d'eau sur la rivière Richelieu.
- A poursuivi la collecte de relevés hydrographiques du lac Champlain par le bureau de levés côtiers de la National Oceanic and Atmospheric Administration (NOAA) et a fourni des conseils sur les lieux de levé prioritaires à proximité de passages étroits de chaussées autour du bras à écoulement restreint (*Restricted Arm*) du lac. L'équipe de levé se trouvait sur le lac en mai et procède maintenant au traitement des données.
- A participé à l'atelier sur le stockage de l'eau de l'Étude en juin 2018.
- A commencé à rédiger une section du rapport sur les causes et impacts des inondations de 2011.

Groupe de travail technique sur les impacts aux ressources (IR)

Élabore des indicateurs d'intervention pour évaluer les impacts des inondations et l'efficacité des mesures d'atténuation.

- Réunit les données binationales des indicateurs du rendement qui permettront d'évaluer les impacts des solutions d'atténuation des inondations pour les secteurs économique, agricole, récréatif et environnemental.
- En juin, a tenu un atelier sur le stockage de l'eau pour les groupes techniques et les experts régionaux, ce qui se traduira par de plus amples recommandations au Groupe d'étude.
- Le travail se poursuit au sujet du rapport sur les causes et impacts des inondations de 2011, qui sera publié à la fin de 2018 ou au début de 2019.

- Collabore avec les membres d'autres groupes de travail technique à l'élaboration d'énoncés décrivant les impacts de l'inondation sur les personnes et les communautés, dans le cadre du rapport.
- Crée une base de données des principales bases de données ainsi qu'une série complète de rapports de recherche que d'autres membres de l'Étude pourront utiliser.

Groupe d'analyse sociale, politique et économique (SPE)

Réalise des évaluations et aide à trouver des solutions pertinentes et acceptables aux inondations en tenant compte des impacts sociaux, politiques et économiques des mesures.

- Poursuit les travaux sur les analyses historiques et médiatiques concernant les inondations dans le bassin.
- A entamé une analyse de la vulnérabilité et de la résistance aux inondations des communautés locales.
- Collecte des données économiques pour une analyse des coûts/avantages de solutions aux inondations. Ces données devraient aider à déterminer les solutions possibles qui sont à la fois économiques et viables sur le plan social.
- A terminé la revue de presse sur les inondations survenues par le passé et a élaboré une carte descriptive et une analyse des données de la revue de presse.
- A achevé le Plan de sensibilisation au lac Champlain et à la rivière Richelieu.

Restez au fait et participez.

La participation du public est très importante pour le Groupe d'étude. Voici comment vous pouvez en apprendre davantage sur l'Étude.

- Visitez notre [page Web de l'Étude](#) et ou consultez notre [calendrier d'activités](#).
- Vous avez une question ou un commentaire? Envoyez-nous un courriel à lcr@ijc.org